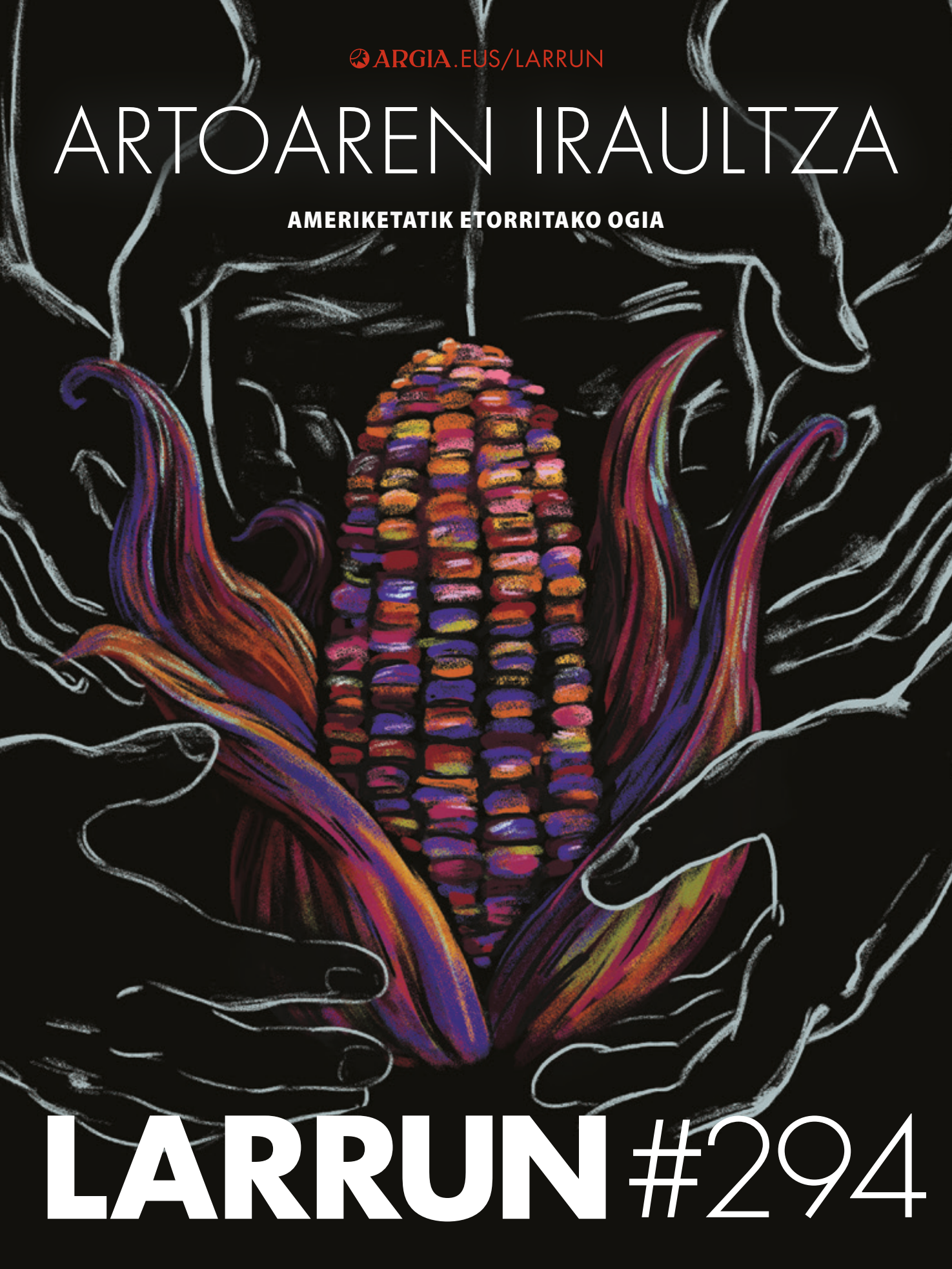


ARGIA.EUS/LARRUN

ARTOAREN IRAULTZA

AMERIKETATIK ETORRITAKO OGIA



LARRUN #294

BIZIMODU 'TRADIZIONAL' BATEN ERRO MODERNOAK

EGILEA | **JOSU NARBARTE**
AZALA | **SHU OTERO**



Larrun hilabetekariei ahotsa jartzen diegu. Gorka Peñagarikanok gidatuta, egileak lagunduta, podcastera eraman dugu gaia: argia.eus/multimedia/larrun

Hainbat herritan antolatzen diren sagardo egunetatik hasi eta neguko solstizioa zedarritzen duen San Tomas feriaraino, artoa ezinbesteko osagaia da folklore-kutsua duen ospakizun orotan. Nonahi ikus daitezke talogileen postuak, olanazko estalkietatik zintzilik jarritako artaburu idorrez apainduta, baserri-giroko produktu tipikotzat jotzen den arto-irinezko opil zapalak salgai dituztela. Haur zein hel-

duentzako herri-kirol lehiaketetan ere, lokotx-bilketa da inoiz falta ez den probetako bat. Dagoeneko ia lantzen ez bada ere, baserri askoren atalburuetan artaburu-zerrendak ikus daitezke oraindik udazkenean, antzina oparotasunaren sinbolo izan zen labore horren oroigarri. Garrantzi gutxi ematen diogun arren, artoa historia handiko landarea da: Euskal Herritarren bizimoduan ez ezik, bertako ekonomian, kulturaren eta paisaian ere eragina izan duena.

LARRUN HILABETEKARI MONOGRAFIKOA · ARGIAren 2.865 zenbakiarekin banatua.

JABEA: KOMUNIKAZIO BIZIAGOA S.A.L. **HELBIDEA:** ZIRKUITU IBILBIDEA, 15. PABILOIA 20160 LASARTE-ORIA **TELEFONOA:** (00 34) 943 37 15 45
POSTA ELEKTRONIKOA: LARRUN@ARGIA.EUS **INPRIMATEGIA:** ANTZA KOMUNIKAZIO GRAFIKOA **DISEINUA:** MAITANE GARTZIANDIA

2024ko martxoaren 31

**ARTABURUAK** Landaerdi baserriaren atalburuan idortzen (Murueta, Bizkaia).

JOSU NARBARTE

Artoaren eta baserriaren arteko lotura zaharra da Euskal Herriko isurialde atlantikoan. Lurraldeko landa-gizarteen bizimoduaz arduratu ziren lehen etnografoek argi ikusi zuten hori, XX. mendearen hasieran. Joxemiel Barandiaran (1889-1991), Juan Arin Dorronsoro (1892-1972) eta Manuel Lekuona (1894-1987) bezalako ikerlariek bi urteko laborantza-zikloak deskribatu zituzten, alor berean hiru produktu nagusiren txandakatzean oinarrituak: garia –azaroan erein eta uztailean jasotzen zen–, arbia –agorrietik abendura– eta artoa –apiriletik urrira–, lugorrietik gabe. Batzuetan, alpapa edo ailorbea bezalako laboreak ere sartzen ziren, abereei jaten emateko. Ziklo horiek XX. mende erdira arte behintzat mantendu ziren, eta haien memoria bizirik dago oraindik hainbat tokitan.

Hortaz, egun belardiz berde agertzen zaizkigun paisaiak oso bestelakoak ziren antzina, urtaroarean

arabera mudatzen baitzituzten itxura eta kolorea. Artoa, bereziki, elementu bereizgarria zen paisaia horren baitan, inguruko beste eskualde batzuetan baino askoz ere pisu erlatibo handiagoa baitzuen. Hala islatu zuten euskal argazkigintza dokumentalaren aitzindariak, balio etnografiko eta historiko handiko irudiak utzita; Eulalia Abaitua (1853-1943) eta Indalezio Ojanguren (1887-1972) dira aipagarrienak. Irudi horietan arto-landaz inguratutako baserriak ikus daitezke, zerumugaraino hedatzen den itsaso bat balitz bezala ia. Beste batzuetan herritarrak agertzen dira lurra laiaz harrotzen, uzta bildu ondoren, inguruetan arto-landareak ihartzen doazen bitartean.

Baina noiz eta nola sortu zen nekazaritza eredu hori? 'Tradizio' hitzak iradokitzen duen bezain zaharra ote da?

**EMAKUME LAIARIAK** (Arratia). / EULALIA ABAITUA (1905 ING.).
ITURRIA: BILBOKO EUSKAL MUSEOA.**ARTO-LANDA ZABALAK** Ozollo auzoko baserri baten inguruan (Gautegiz Arteaga, Bizkaia). / INDALIZIO OJANGUREN (1937). ITURRIA: GIPUZKOAKO ARTXIBO OROKORRA.

LANDARE BATEN MUNDU-BIRA

Artoa (*Zea mays*) gramineoen familiako landare belarkara da. Mundu mailan gehien ekoizten den zereala da gaur egun –gariaren eta arrozaren gainetik–, gizakientzako nahiz abereentzako elikagai gisa erabiltzen baita. Baina, egoera horretara iristeko, landare honek bidaia luzea egin behar izan du, Erdialdeko Amerikako bere jatorritik abiatuta, milaka urte eta hainbat kontinente zeharkatuz.

Arto-laboreen froga arkeologikorik zaharrenak Mexikon agertu dira. Bertako gizarteak duela 8.700 urte inguru hasi ziren espezie hori etxekotzen. Handik, artoaren laborantza inguruko lurraldeetara hedatu zen: Erdialdeko Amerikan duela 6.700 urte inguru egonkortu zen, eta handik gutxira iparraldeko Andeetan, Cauca haranean bereziki. Berandu gabe, Ipar zein Hego Amerikako lurralde ia guztietan lantzen zen.

Mendeen joanean laborantza-teknikak garatzen eta barietate berriak sortzen joan ziren, eta artoa garrantzi ekonomiko eta kultural handia hartzera iritsi zen. Maia herrien *Popol Vuh* liburu sakratuan, adibidez, lehen gizakiak arto-orez eginda zeudela jasotzen da. Kolonizazioaren aurretik Karibeko irletan mintzatzen zen taineraz, berriz, artoari *mahis* esaten zioten, hots, “bizitzaren oinarria”. Hortik dator zereal honek Europako hainbat hizkuntzatan –gaztelaniaz, frantsesez, italieraz eta ingelesez– jaso zuen izena.

Baina artoaren benetako jauzia XV. mende bukaeran etorriko zen, espainiar konkistatzaileak Ameriketara iritsi ondoren. Kristobal Kolonek bere egunerokoetan jaso zuen Antilletako herriek “artatxikiaren antzeko” zereal bat lantzen zutela, urte osoan zehar landu ere. Hain deigarria egin zitzaion, ezen 1493an



NDALEZIO OJANGUREN (1960). ITURRIA: GIPUZKOAKO ARTXIBO OROKORRA.

ARTO-LANDA ZABALAK Askizuko eliza aurrean (Getaria, Gipuzkoa).



ARTO-LABOREEN FROGA ARKEOLOGIKORIK ZAHARRENAK MEXIKON AGERTU DIRA; BERTAKO GIZARTEAK DUELA 8.700 URTE INGURU HASI ZIREN ESPEZIE HORI ETXEKOTZEN

zenbait hazi eraman baitzituen Iberiar penintsulara itzultzerakoan, egindako bidaiaren froga gisa.

Landare exotiko hura Kontinente Zaharrea egokitzeko saiakerak ez ziren berantetsi. Gaztelan, Katalunian eta Andaluzian, adibidez, mendea agortu aurretik erein ziren lehen haziak. Handik, labore berria Europa hego-mendebaldeko beste hainbat lurraldetan hedatu zen XVI. eta XVII. mendeetan zehar: Portugalen –eta, haren bidez, Afrika mendebaldeko kolonietan–, kantauriar kostalde osoan, Akitanian, Savoian, Po ibaiaren lautadan, eta abar. Hasiera batean abereak elikatze baliatu zen arren, berehala sartu zen laborari pobreen dietan, indar handiz gainera; horren lekuko dira Italia iparraldeko gastronomiaren bereizgarri bihurtu zen *polenta*, edo Euskal Herriko boroa eta taloa.

Euskal Herrian, badirudi artoa kostako portuetara iritsi zela lehenik, XVI. mende akabailan eta, handik, bizkor hedatu zen barnealderantz. 1616rako, urteko uzta osoaren bi heren artoak hartzen zituen Bizkaiko zenbait herritan –Marurin, Arrietan eta Kortezubin–, beste herena gariak osaturik. Kostatik barnealderako ibilbide hori xehetasun handiz jarrai daiteke Nafarroako Bidasoa ibarrean. Igantzin 1634an aipatuta agertzen da lehen aldiz, baina ordurako 20 urte zeramatzan tokikotuta. Etxalarren ere, 1637an Frantziako armadak egindako eraso baten ondotik arto-landak suntsituta gelditu zirela aipatzen da. Baztanen, 1640ko hamarkadakoak dira lehen aipamenak. Amaiurren, adibidez, 1644an egindako batzar batean, herritarrek labore berria arautzeko irizpide batzuk zehaztu zituzten, “ordena eta gobernantza egokia” izan zedin. Lehenik eta behin, derrigorrezkoa izango zen urte jakin batean artoz erein behar ziren sailak apiril hasmentan hesitzea, azienda bertan sar ez zedin. Bigarrenik, debekaturik egongo zen uzta biltzea, ezta nork bere sailean ere, fruitua heldurik egonagatik ere, Domine Saindu eguna baino lehen. Une horretatik aitzina, herriko agintariei egokituko zitzaaien arto-landak heldurik ote zeuden ikuskatzea eta uzta biltzeko baimena ematea. Hirugarrenik, inork arau horiek hautsiz gero, edo besteren sailetan artoa ebatsiz gero, isunak eta zigorrak ezarriko zitzaizkion.

Artoa biziki ongi egokitu zen tokiko klimara eta lurretara eta, berandu gabe, beste zereal batzuk desplazatu zituen, artaxikia, kasu. Gainera, artoaren



ARTOA LANTZEN. Egilea: Bernardino de Sahagun, *Historia general de las cosas de Nueva España* (1540-1585). Iturria: Biblioteca Medicea Laurenziana (Florentzia) / Wikimedia Commons.

hazkunde zikloak aukera ematen zuen gariarekin alor berberetan txandakatzeko; lugorria gutxitzen zen eta horrela uztak emendatu. François Bertaut de Fréauville frantziar enbaxadoreak XVII. mende hasmentan bisitatu zuen Doneztebe inguruko eskualdea, eta ordurako hala egiten zela utzi zuen idatzita:

Luzaroan ibili nintzen Piriñoen eta Bidasoa ibaiaren artean. Bertan ikusi nituen zenbait alorretan, Bordelen bezalaxe lantzen dute artoa: lurrak ogia eman eta uzta bildu dutelarik, artoa ereiten dute agorri bukera, eta handik gutira biltzen dute.

Garai bertsuan, 1625ean, Lezoko Lope Martínez Isastik ere idatzita utzi zuen urteko sasoi batzuetan laborariek artoz egindako ogia jaten zutela.

Mende bete beranduago, Manuel Larramendi jesuita andoaindarrak *Gipuzkoako Korografia* liburuan (1754) jaso zuen artoa “jende pobreen eta laborarien ogia” zela. Haren aburuz, mendian lanean ibiltzen ziren ikazkin, egurgin eta abarrek ez zuten gari-ogirik nahi izaten, artoz egindakoa baizik, lan egiteko indar handiagoa ematen zielakoan.

Hain handia izan zen artoak Europako hainbat tokitan izan zuen arrakasta, ezen beste zereal batzuk ordeztu eta haien izena ere hartu baitzuen. Euskara da horren adibide argia; ordura arte *arto* izena zuten zereal txikiak desplazatu eta izena ere kendu zien, haientzat *artaxiki* izena sortuta. Gauza bera gertatu zen galegoz eta portugesez (*milho/milho*) edota piemontez (*melìa*) ere.

Zientzia, artearen bidez

Artoak Ameriketako gizarteentzat zuen garrantzia oso deigarria gertatu zitzaizen Kristobal Kolonen ondotik iritsi ziren kolonoei. Hala, XVI. mende hasieratik ‘esplorazio-literatura’ bat garatzen hasi zen, eta bertan oso ohikoak izan ziren landare honen aipamenak.

Era berean, landarea Europan hedatzen hasi zenean, kontinenteko intelektual eta naturalisten interesa ere piztu zuen. Hala, garaiko hainbat herbario edo botanika-tratatutan jasota agertzen da. Landare-espezieen katalogo modukoak osatzea antzinako praktika izan da; Antzinate klasikoan, Plinioren *Historia naturalis* edota Dioskoridesez *Gai medikoaz* obrak ezinbesteko erreferentzia bilakatu ziren, Erdi Aroan ere kopiatu eta transmititu zirenak, greziar eta arabiar munduan nahiz Mendebaldeko monasterioetan. XVI. mendean geroztik,

Berpizkundeko giro kulturalaren testuinguru bete-betean, Europako intelektualak lan horiei begi berriz begiratzen hasi ziren. Hala, lan horien edizio berriak argitaratu ziren, iruzkin berriz hornituta, espezie berrien zerrendak gehituta eta ilustrazio ederrez apainduta.

Artoaren aipamenak jasotzen dituzten herbariorik zaharrenak bi mediku alemaniarrek argitaratu zituzten: Jerome Bocken *Das Kreütter Buch* (Estrasburgo, 1539) da lehena, eta Leonhart Fuchsen *De historia stirpium* (Basilea, 1542) bigarrena. Azken horretan, gainera, labore honen ilustrazio ezagunik zaharrena ere jasotzen da. Bi autore horiek “atzerriko labore” gisa definitu zuten artoa, eta Asian kokatu zuten haren jatorria, Europara turkiarrek eraman zuketela proposatuz.

Baina, zalantzarik gabe, Pierandrea Mattioli ita-



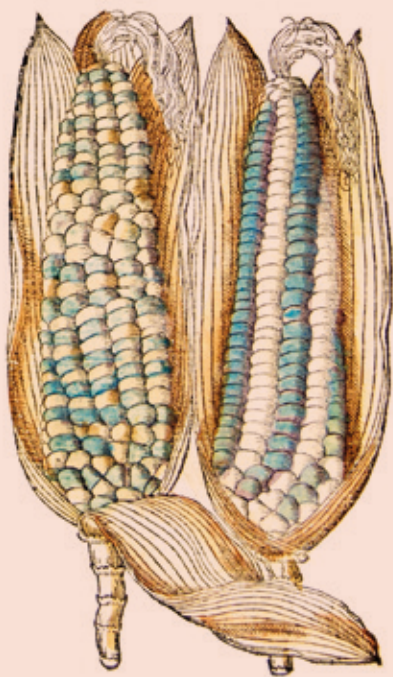
ARTOA, FRUMENTUM TURCICUM. Egilea: John Gerarde, Herball, or Generall Historie of Plantes (1597). Iturria: Wikimedia Commons.

liarraren *Discorsi* (Venezia, 1544) izan zen garai-ko herbariorik garrantzitsuena; hurrengo urteetan hainbat hizkuntzataraz itzuliko zena, gainera. 1570eko edizioan sartu zituen artoaren lehen aipamenak eta, ordura arteko iritzi orokorraren kontra, amerikar jatorria zuela defendatu zuen. Argi dago Mattiolik Gaztelako esploratzaileen idazlanak ezagutzen zituela, tainoen hizkuntzako jatorrizko izena (*mahis*) ere aipatzen baitu. Hainbat koloretako aleak deskribatzen ditu —gorriak, zuriak, beltzak, arreak, purpura kolorekoak nahiz horiak—, eta barietate desberdinak bazirela ere aipatzen du.

John Gerarde ingelesaren *Generall Historie of Plantes* (Londres, 1597) da herbarioen beste klasiko bat. Aurreko lanen bilduma eta egokitzapena da, egilearen beraren zenbait ekarpenekin aberastua; besteak beste, artoa bere lorategian landu zuela aipatzen du. Lehen edizioan zalantzati agertzen

bada ere, 1636ko inprimaketa berrian argi eta garbi dio landarea Ameriketatik iritsi zela Europara, bi bideri jarraiki: Antilletatik Iberiar penintsulara lehena, eta Floridatik eta Virginiatik Britainiar Irletara, bigarrena.

Herbario hauei esker, artoaren eta beste hainbat landareren inguruko ezagutza Europa osoan hedatu zen. Testuekin batera argitaratzen ziren ilustrazioek xehetasun handiz irudikatzen zituzten landarearen atalak. Horiekin batera, espeziearen hazkuntza-zikloa, ezaugarriak eta erabilera nagusiak azaltzen ziren. Horretarako, esploratzaileen deskribapenak nahiz egileek beraiek egindako esperimentazio- eta behaketa-lanen emaitzak aurkezten ziren. Hala, artelan ederrez apaindutako liburu berezi hauek eztabaida zientifikoaren akuilu ere bilakatu ziren, egungo ezagutza botanikoaren lehen urratsak ezarri.



ARTOA, FORMENTO INDIANO →

Egilea: Pierandrea Mattioli, *Discorsi* (1568ko edizioa). Iturria: Cornell University Library.

IRAULTZA BAT EUSKAL HERRIKO LANDA-EKONOMIAN

Artoak laborantza intentsiboagoa egiteko aukera ematen zuen. Alor berean hainbat labore lugorrik gabe txandakatzean, etekinak nabarmen emendatu ziren; baina, aldi berean, lurra agor zedin ekiditeko, ongarrri-kopuru gero eta handiagoak ere gehitu behar izan ziren. Simaurra etxeetan ekoizten

zen, azienden gorotza eta gernua iratzearekin nahastuta. Iratze hori metetan idortzen utzi ondoren, landetan zabaltzen zen simaur moduan, lurzoruetako materia organikoa ugaritzeko.

Alabaina, ongarritzeak albo-kalteak ere bazituen, lurzoruak azidifikatzea, bereziki. Arazo horri aurre egiteko, hau da, lurzoruaren pH-a orekatzeko, gero eta ohikoagoa izan zen landetan karea nahastea. Praktika horren aipamen zaharrenak XVIII. mende hasmentan kokatzen dira: Baigorriko ordenantzetan 1704an, Beran 1705ean eta Lekunberrin 1709an. Larremendiren *Korografia*-n jasotzen denez, mende erdirako, kareztatzea Gipuzkoa osoan zegoen hedatuta:

Ongarri eta zaintza guztiekin ere, esperientziak erakutsi du alorrek ahuldu egiten direla urte batzuen buruan. Horri aurre egiteko, bederatzi urtetik behin lurzoruei karea nahasten zaie, eta ez dago ia baserririk karea egiteko karobia ez duenik; lan eta egur-kostu handia du horrek.

Gipuzkoan eta Bizkaian, lurraldeko substratuaren zatirik handiena kareharriz osatuta dago. Horri esker, baserri ia guztiek beren karobi propioa eraiki zuten, eta modu deszentralizatuan kudeatzen zuten. Aldiz, kareharria hain ugaria ez zen tokietan –Bidasoa arroan, kasu–, kanpotik ekarri behar zen eta herri bakoitzean kolektiboki ustiatzen zen gisu-labe handi bat egoten zen.

IRATZE-METAK

udazkenean idortzen (Baztan, Nafarroa). Neguan, aziendentzako ohatzea osatuko dute. Egilea: Josu Narbarte.



Azken urteetan, hainbat udalerri elementu horien inbentario xeheak osatu dira, hala nola Hernanin, Zizurkilen, Adunan, Aramaion edota Etxalarren. Lan horiei esker, baieztatu daiteke karobi gehienak eredu berberaren arabera eraiki zirela. Kiskaltze-labe zilindrikoak izan ohi dira, neurri handi samarrekoak; azpian irekidura bat izaten dute, erregaia sartu eta karea jasotzeko. Tipologia horren deskribapena eta irudiak XVIII. mendeko zenbait tratatutan argitaratu ziren –tartean Diderot eta D’Alembert ilustratuen *Entziklopedia*-n–, eta baliteke Europa mendebalde osoan hedatutako sistema bat izatea.

Nekazaritza intentsiboago bilakatzearekin batera, baserrien arkitectura ere egokitu egin zen. Eraikinak handitu egin ziren eta espazio berriak gehitu zitzaizkien laborantza behar berrietara egokitzeko. Hala, fatxada nagusietan balkoi zabalak hedatu ziren artaburuak eta jatorri amerikarreko beste labore batzuk –piperra, adibidez– lehortzen uzteko; eta atarien aurreko aterpe edo lorioek protagonismo handiagoa hartu zuten, artoa alezteko.

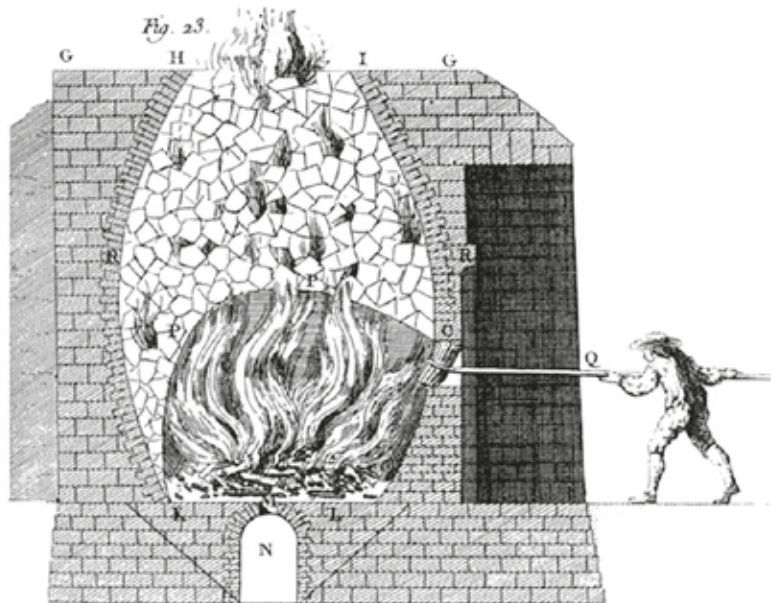
Aldaketa horien ondorioz, XVII. eta XVIII. mendeetan hainbat baserri eraiki edo berreraiki ziren Euskal Herriko isurialde atlantikoan, baserri barroko gisa ezagutzen diren tipologia-multzoa eratuta.

Errotek ere bultzada handia jaso zuten garai horretan. Alea ehotzeko erreka eta ibaien indarra erabiltzen zuten egiturak Erdi Aroaz geroztik ohikoak baziren ere, XVII. mendetik aurrera egitura berriak eraiki eta zaharrak eraberritu ziren, tamaina handiagoa emateko. Gehienetan bi errotarri egokitu ziren: bata garia ehotzeko, eta bestea artoarentzat. Hala, egitura bakarrak urte osoko laborantza-zikloaren ekoizpenari zerbitzu ematen zion.



JOSU NARBARTE

Neurri handiko gisu-labea Iruritan (Baztan, Nafarroa).



Karobian karea egiten. / CHARLES-RÉNÉ DE FOURCROY DE RAMECOURT (1761).

MUNDU BAT PAISAIA BERRI

Aldi berean, nekazaritza ordura arte landu gabeko espazioetara hedatu zen. Azken urteetan egindako ikerketa etnografikoei eta arkeologikoei esker, paisaia berri horiek nola garatu ziren ezagutzeko bide berri bat zabaldu da. Normala denez, bilakaera hori ez zen berdina izan toki guztietan, eskualde bakoitzeko ezaugarri naturalek –klimak,

erliebeak, landaretzak– eta aurreko historia sozio-ekonomikoak baldintzatuta egon baitzen. Hemen, hiru adibide zehatz aztertuko ditugu: inguru malkartsuetan eraiki ziren terraza-sistemak, ibai-arroetako drainatzeak eta kostaldeko polderrak.

Basaburuak: terraza-sistemak

Mendialde eta basaburuetan kokatutako herriek antzinatik izan dituz-

te nekazaritza egonkor bat garatu ahal izateko zailtasunak. Hainbat arrazoik eragiten zuten hori: altitudeak, orografia malkartsuak, lurzoru meheek, baita euriak edo haizeak eragindako higadurak ere. Ondorioz, toki horietan abeltzaintzak izan du pisurik handiena Erdi Aroaz goerotik.

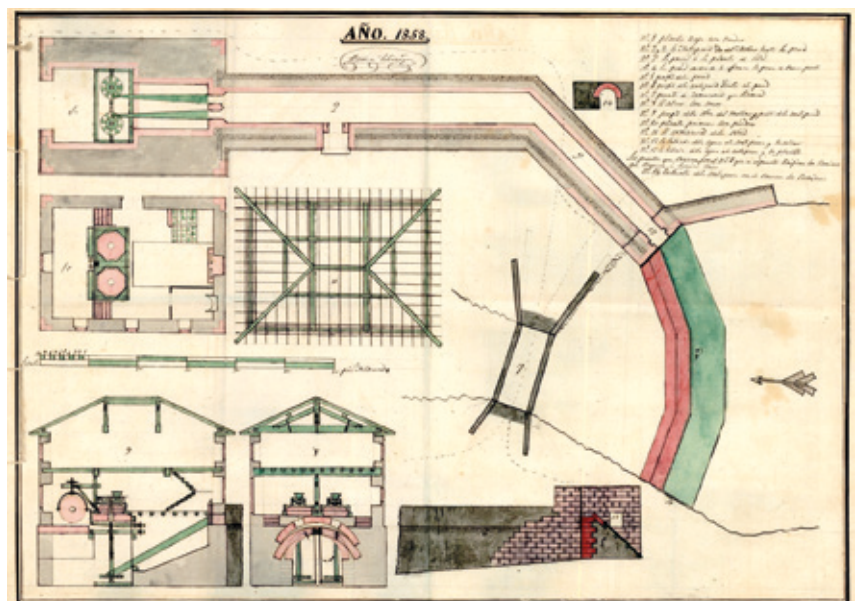
Hala ere, XVII. mendetik aurrera artoa sartu izanak aukera berriak zabaldu zituen, alor bakoitzari etekin handiagoa ateratzeko aukera ematen baitzuen. Testuinguru horretan, toki askotan nekazaritza-eremuak hedatzeko joera nagusitu zen, eta terraza-sistemak eraikitzea edo handitzea izan zen horretarako biderik ohikoena. Metodoa sinplea zen: malda handiko eremu bat zelaitzeko, ebaketa bat egin eta erauzitako lurrarekin betelana egitean zetzan, eskailera gisako egitura bat sortuz. Kasuan kasu, terrazak bakoitzaren ertzean harrizko euste-hormak eraikitzen ziren higadura gutxitzeko, eta zeharkako drainatze-kanalak ur-emaria erregulatzen zuten.

Gisa horretako terrazak ohikoak dira, besteak beste, Nafarroa iparreko basaburuetan: Almandoz, Berroeta, Aniz, Ziga, Urrotz, Saldias, Eratsun, Areso eta Arano dira zenbait adibide. Herri horiek guztiak substratu geologiko konplexu eta higakor batean egonkortuta daude, eta antzinatek eraiki behar izan dituzte terrazak —*xunda* deituak Baztanen, *alas(i)ak* Malerrekana— laborantza egonkorra garatu ahal izateko.

Zigan, adibidez, Aranzadi Zientzia Elkarteak egindako ikerketa arkeologikoei esker, Goi Erdi Aroan datatu ahal izan dira terrazak eraikitzeke lehen ekimenak. Baina, XVII. mendetik aitzina, artoaren sarrerak izugarritzko hazkunde demografikoa ekarri zuen, eta aldaketa sakonak eragin zituen tokiko paisaian. Etxe-kopurua na-



JOSU NARBARTE



NAFARROAKO ARTXIBO NAGUSIA

ETXAIDAKO ERROTA ELIZONDON (Baztan, Nafarroa). (Goian) Elizondoko eta Elbeteko zenbait herritarrek elkarlanean eraiki zuten, 1858an. Bi errotarri zituen: bata garia ehotzeko, eta bestea artoarentzat. (Behean) Errota, gaur egun. Egitura egoera onean mantentzen da.

barmen hazi zen, eta arkitektura-molde berriak agertu ziren, artoa lehortzeko sabai eta balkoi zabalagoekin. Horrez gain, terrazak berreraiki, handitu eta zabaldu egin ziren, gaur egun hain bereizgarriak diren paisaia mailakatuak eratzeraino.

Beste toki batzuetan, terrazak ez dira herriguneei atxikita aurkitzen, mendi-mazeletan sakabanatutako borden inguruan baizik. Paisaiamota hori antzinako herri-lurretan garatu zen Aro Modernoan, eta nekazaritza-hedapenaren emaitza da. Izan ere, ordura arte abeltzaintza-

rako erabiltzen ziren bordak base-
rri bilakatu eta, haien inguruan la-
borantza egin ahal izateko, ohikoa
izan zen terraza txikiak egokitzea.
Horrek, noski, gatazkak sortu zi-
tuen, erabilera komunaleko basoak
eta bazkalekuak gutxitzean etxe-
ko ekonomian oinarritzakoak ziren
baliabideak ere urritu egin baitzi-
ren. Iratzea, bereziki, ezinbesteko
lehengaia zen azienden simaurra-
rekin nahasi eta arto-landetako
erritmo intentsiboa mantentzeko
behar zen ongarrria ekoizteko.

Prozesu hori sakonkien landu
duten ikerlarien artean Patziku Pe-
ruren aipatu behar da; Leitza, Are-
so eta Goizueta bezalako herrietan,
sakabanatutako bizileku horien
finkapena XVII. mendean abiatu
eta XVIII. eta XIX. mendeen artean
indartu zela erakutsi du, hots, ar-
toaren iraultza bete-bete. Goi-
zuetan, adibidez, harrizko hormaz
indartutako hainbat alor aurkitzen
dira, eta zenbait kasutan artoa
lantzeko erabiltzen dira oraindik.
Gainera, jatorri amerikarreko la-
boreen -arotoaren zein babarruna-
ren- inguruko kultura aberatsa bi-
zi-bizi mantendu izan da gaur arte,
ahozko transmisioari esker. Eredu
horixe da XX. mende hasmentako
etnografoek Euskal Herriko isurial-
de atlantiko osoan behatu ahal izan
zutena.

Barnealdeko ibai-arroak: ibarren drainatzea

Muino eta mendi-magalak ez be-
zala, ibai nagusien inguruko terra-
za edo ibarrek ez zuten okupazio
intentsiborik izan Erdi Aroan. Kan-
alak bideratu gabe egonik, ingu-
ruko alubioi-lautadak aldizkako
uholdeen menpe gelditzen ziren,
eta horrek bizitoki nahiz laboran-
tza-eremu egonkorak ezartzea
oztopatzen zuen. Salbuespenak
salbuespen, horiek uholde eragin-
peko eremuetatik kanpo egoten zi-
ren, eta ibai-ekosistemetan bertan



JOSU NARBARTE

XUNDAZ ETA EZPONDAZ osatutako terraza-sistema Ziga herriaren magalean
(Baztan, Nafarroa).



IRATZEA EZINBESTEKO LEHENGAIA ZEN AZIENDEN SIMAURRAREKIN NAHASI ETA ARTO-LANDETAKO ERRITMO INTENTSIBORAKO BEHAR ZEN ONGARRIA EKOIZTEKO

kokatutako giza-egitura bakarrak
burdinolak eta errotak izaten ziren.

Egoera nabarmen aldatu zen ar-
toaren sarrerarekin. Alde batetik,
labore berria bereziki ongi ego-
kitzen zen lurzoru hezeetan, eta
errentagarritasunaren akuiluak
ordura arte garestiegi suertatuko
ziren azpiegiturak egitea erraztu
zuen: higadura gutxitzeko eta lur-
zoruei eusteko ibaiertzetan haltzak
edota hurritzak landatzea, uhol-
deen aurkako defentsa-hormak
eraikitzea, soberako urak draina-

tzeko zangak zabaltzea, eta abar.
Gehienetan, kasuan kasu egokitu-
tako lan txikiak izan ziren, baina
badira egitasmo planifikatuen adi-
bideak ere.

Adierazgarria da Berastegiko
kasua. Herria haran txiki batean
kokatuta dago, Elduain erreka
zeharkatuta. Lurzorua osatzen du-
ten buztinak eta igeltsuak erreka
higatuta daude, inguruko material
gogorrageok osatutako mendigu-
neekiko kontraste nabarian. Ipa-
rralderantz, haranak oso irtenbide
estua du, Elduain aldera amiltzen
den ur-jauzi sorta batekin. Ondo-
rioz, harana ia itxita gelditzen da,
errekaren emari-aldaketek bereha-
lako eragina dute, eta inguruko iba-
rrak berehala urpean uzten ditu.
Horregatik, Erdi Aroaz geroztik
herriko etxe gehienak ibar horien
ertzetan eraiki izan dira, eta uhol-
de-arrisku handiko ibarretan neka-
zaritza garatu izan da.

1765ean, Berastegiko udalak
baimena eskatu zion errege-kon-
tseiluari Elduain erreka lerro zu-
zenezan kanalizatzeko, "uren ibilbi-
dea oztopatzen duten errebueltak
moztuta". Lanak zuzentzeko inge-
niari bat izendatu eta, haren gida-

ritzapean, zanga-sare bat ireki eta ibar heze horiek drainatu zituzten. Lan horien emaitza begi-bistakoa da gaur egungo paisaia. Errekarren jatorrizko ibilbide sigi-sagatsua guztiz desagertuta dago, eta lerro zuzenean zeharkatzen du harana hegotik iparrera. Kanala hormaz mugatuta dago, urak eragindako higadura gutxitu eta inguruko ibarretan artasoro intentsiboak egokitze-ko. Horrez gain, zanga-sare batek kanal nagusira bideratzen ditu prezipitazio-urak, lurzoruak saturatzea ekiditeko.

Bertizaranakoa dugu beste adibide interesgarri bat. Hiru herrik osatzen dute –Legasak, NARBARTEK eta Oieregik–, Bidasoa ibaiak lotuta. Kasu honetan ere, ibaiak substratuko buztinak higatu ditu, eta landa lau zabalak eratu ditu bi aldeetan. Euri-ura bertan harrapatuta gelditzean, landa horiek zingirak osatzen zituzten antzina, nekazaritzarako desagokiak. NARBARTEN, adibidez, etxe-izenek zingira horietan hazten zen landaretzaren memoria gorde dute; Alzugorea, Alzuberea eta Alzumea etxeek haltzaren presentzia iradokitzen dute, eta Izua etxeak, aldiz, ihiarena.

Zingira horiek XIX. mende hasieran drainatu ziren. Jose Maria Lakoizketa apaiz eta botanikariak jaso zuenez, bere aurreko erretoreak, Jose Manuel Agirrek sustatu zuen zingira horien drainatzea eta, orduetik, “zenbait familiaren ongizatea bermatzen zuten landa” bilakatu ziren. Hala, inguru hori guztia artolanda eta sagardi gisa irudikatuta azaltzen da Nafarroako Diputazioak 1882an osatu zuen labore-mapan. Erabilera horiek XX. mende erdialdera arte mantendu ziren, eta orduetik belaiak ordezkatu dituzte ia osoki. Dena den, drainatze-lanen arrastoak nabarmenak dira egungo paisaia ere; harrizko “erreka” edo kanalek zeharkatzen dute eremu osoa, mendialdetik datorren zein



JOSU NARBARTE

HARRIZ INDARTUTAKO DRAINATZE-ZANGA NARBARTE herriko landan (Bertizarana, Nafarroa).



PADURAK LANDU AHAL IZATEKO, EZINBESTEKOA ZEN ITSASOAREN ERAGINETIK KANPO UZTEA, ETA POLDERRAK ERAIKIZ LORTU ZEN HORI

prezipitazioek uzten duten ura Bidasoarantz bideratzeko.

Kosta: polderren eraikuntza

Kostan, nekazaritza-hedapena itsasadarretako paduren gainean gertatu zen batik bat. Eremu bereziak dira, mareen fluxuaren menpe etengabe aldatzen baitira: itsasgoran urak hartzen ditu, eta itsasbeheran agerian gelditzen dira. Horri esker, sedimentu sakonak eta aberatsak izan ohi dituzte baina, kresalaren

eraginez, landaretza halofitua baino ez da hazten bertan. Horregatik, Erdi Aroaz geroztik eremu horiek abereen bazkaleku gisa ustiatu izan ziren batik bat; baina egoera hori erroitik aldatu zen artoaren sarre-arekin.

Padurak landu ahal izateko, ezinbestekoa zen itsasoaren eraginetik kanpo uztea, eta polderrak eraikiz lortu zen hori. Lehenik, itsasgoran ura sartzea saihesteko, perimetro osoan lurrezko dike batez inguratzen ziren, kanpoaldean harrizko hormaz indartuta. Eskualdearen arabera, dike horiei *lezoi*, *lubaki* edo *muna* deitu izan zaie. Bigarrenik, barne-urak drainatzeko, zanga-sistema bat zabaltzen zen. Zanga horiek dikeetarantz bideratzen zuten soberako ura, eta haietan irekitako *tronpa* edo *konporta* batzuen bidez ebakutzen zen. Hirugarrenik, lehortutako lurren testura hobetzeko, simaurra eta harea nahasten zitzaizkien.

Padurak drainatzeko sistema hori Erdi Aroaz geroztik garatu zen Ipar Itsasoaren inguruko herrialdeetan, Herbehereetan nahiz Ingalaterran. Euskal Herrian, aldiz, ez

Artoaren garrantzia Lapurdin

Aturri ibaiaren ertzean, artoa bereziki ongi egokitu eta azkarki hedatu zen Aro Modernoan zehar. Baionako erregistroek ederki islatzen dute bilakaera hori. Hala, 1631n plazako agintari militarrek hiriko ateen aitzinean artoa ereitea debekatu zieten auzoko laborariei, eraso gertatuz gero —Hogeita Hamar Urteko Gerla bete-betean zen garai hartan—, etsaiak artoaren zutoin handien artean ezkuta zitezkeela argudiaturik.

Mende eta erdi beranduago, berriz, egoera guztiz iraulia zen. 1771. urtean, hiriko magistratuek Koroaren intendenteari galdegin zioten aleen esportazioa debeka zezan, artoaren eta ogiaren salneurria gehiegi igo zedin

saihesteko. Eman zuten azalpenak argi uzten du laboreak ordurako hartua zuen garrantzia:

(Artoa) oinarrizko lehengai da, gure inguruko landa-eremu osoa elikatzen du. Bertze ezerk ez luke ordeztzen ahal. Haren uzta galduko balitz, egoerarik tristeenean leudeke Shalossako, Akizeko eta gure hiriko ateetaraino dauden parrokia guztietako laborariak, baita Lapurdiakoak ere. Izan ere, arto-irinaren elikagai azkarrari ohituta egonik, ez dute hartzen ez garirik, ez garagarrik, ez zekalerik. Bertzerik ez lukete onartuko, eta ez lieke ongi eginen; prezio berran, bihi bat bertzearekin trukatzeko ikusi izan ditugu, arto-anega batek bi anega eta erdi garik bezain bertze elikatzen duenez gero.



BAIONA ETA INGURUKO PAISAIA XVIII. mendean.

zen halakorik egin XVI. mendearen akabaila arte. Lehen saiakerak Aturriren estuario zabalaren inguruko *barta* edo paduretan egin ziren, Frantziako Henrike IV. erregeak (Nafarroako III.ak) 1599an emandako baimen berezi bati esker. Hala, ordura arte bazkaleku estentsibo izandako eremuak artoa lantzeko egonkortu ziren, inguruko herrietan hazkunde ekonomiko eta demografiko handia sustatuta.

Gixune da horren adibide bat. Herria Aturri eta Biduze ibaiek bat egiten duten tokian garatu zen Erdi Aroaz geroztik, Agramont leinuaren gaztelua erdigune hartuta. Bi ibaien inguruko bartak lehortu eta XVII. mendetik aitzina drainatu ziren artoa lantzeko. Herriguneko etxe zaharrek borda berriak eraiki zituzten landa berriak kudeatzeko; habitat berezi bat sortu zen horrela, ibaiertzeko dikeen gainean luzetara antolatuta. Gaur egun, barta horiek dira oraindik herriko laborantza-lur aberatsenak, eta artoa ekoizten dute batik bat.

Baliteke Aturriko ereduak drainatze-egitasmoak beste toki batzuetan sustatu izana. Bidasoan, adibidez, Jaitzubia auzoan polde-rrak sortzeko lehen proposamenak 1608an aurkeztu ziren Hondarribiko udalbatzaren aurrean, eta lanak berandu gabe hasi ziren. Hala ere, lanek irundarren protesta eragin zuten, ordura arte libreki gozatzen zituzten erriberako bazkalekuak galduko zituztela salatu baitzuten. Bi herrien arteko gatazkak hiru mendez luzatuko ziren arren, orokorrean paduren gainean arto-landak hedatzea izan zen joera. Ondorioz, 1800. urterako, estuarioko padura ia guztiak lehortuta zeuden, arto-laborantza intentsibora bideratuta.

Antzeko bilakaera izan zuen Barbadungo itsasadarrak. Gaur egun Petronorren findegiak hartzen duen eremuan Vega Mayor ize-



JOSU NARBARTE

BORDENAVE BASERRIA (Gixune, Lapurdi), Aturri eta Biduze ibaiek bat egiten duten tokian lehortutako barten gainean eraikia. Eremu osoan arto-laboreak dira nagusi gaur egun.



GORDAILLUA

BIDASOAKO ESKOLAKO MARGOLANA. Arto-landak ikusten dira zangaz drainatutako erribera-lurretan. Atzean, Irungo Junkal eliza eta Jaizkibel mendia. Egilea: Dario Regoyos, Udazken euria (1901).

neko padura zabala kokatzen zen antzina, eta Muskizko herritarrek erabiltzen zuten bazkaleku komunal gisa. Kasu honetan, drainatzea La Quadra aristokrata-familiaren ekimena izan zen, XVIII. mendean zehar gero eta sail gehiago bereganatzen joan baitzen. 1800erako,

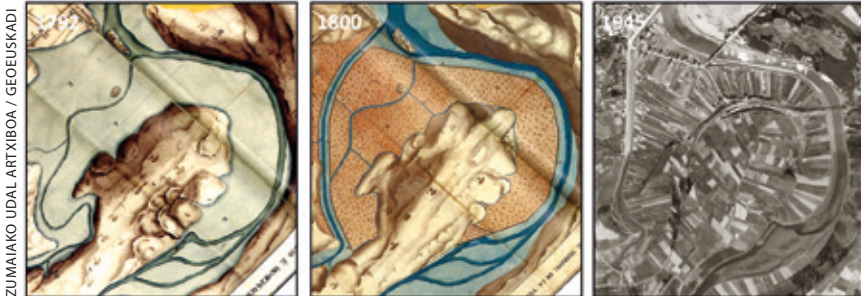
antzinako padura guztiak arto-landa bilakatuta zeuden hemen ere.

Beste toki batzuetan, prozesua are bizkorragoa izan zen. Urolan, adibidez, Zumaiako Udalak 1792an sustatu zuen Basadiak izeneko padura zabala drainatzeko egitasmoa, herriko inbertsore-talde



JOSU NARBARTE

ERIOKANALE UHARTEA (Irun, Gipuzkoa), Bidasoako estuarioaren erdian egonkortutako lurrez osatua. Lehen planoan harrizko lezoia ikusten da; atzean, arto-laboreak.



ZUMAIKO UDAL ARTXIBOA / GEOEUSKADI

ZUMAIKO BASADIEN BILAKAERA historikoa.

batek finantzatuta. Lanak bi urte beranduago hasi ziren, eta 1800. urterako eremu osoa drainatuta zegoen.

Polderizazioa euskal kostako luze eta zabal osoan hedatutako prozesua izan zen, beraz. Horri esker, hainbat hektarea gehitu zitzaizkien itsasaldeko herrien laborantza-eremuei, lurzoru sakon eta emankorrez osatuak eta, lauak ziren aldetik, lantzeko errazak. Gaur egun, lur horietako asko XX. mendeko urbanismoak irentsita edo padura egoerara leheneratuta ageri diren arren, antzina izan zuten garrantzia ekonomikoa oraindik bizirik dago herritar askoren memorian.



**HAIN HANDIA ETA
BIZKORRA IZAN ZEN
ARTOAREN ERAGINA,
EZEN EHUN URTEREN
BURUAN BASERRITARREN
ETA KLASA XEHEEN
ELIKAGAI NAGUSI
BILAKATU BAITZEN**

‘Tradizio’ moderno bat

Aro Modernoan Ameriketatik iritsi ziren produktu berrien artean, artoak lehen mailako garrantzia hartu zuen berehala Euskal Herriko landa-ekonomian. Hain handia eta bizkorra izan zen bere eragina, ezen ehun urteren buruan baserritarren eta klase xeheen elikagai nagusi bilakatu baitzen. Aldaketa horien emaitza dira XX. mende hasieran ‘tradizional’ gisa kodifikatu ziren bizimoduak, paisaiak eta usadio gastronomikoak, gaur egun oraindik balio sinboliko handia dutenak eta jai herrikoietan erreproduzitzen ditugunak.

Haatik, ikerketa historikoak erakusten du eredu horiek guztiz modernoak direla, XVI. mendearen ondotik Ozeano Atlantikoaren bi ertzak lotu zituen harreman kolonialaren emaitza izan baitziren. Harreman hori ez zen norabide bakarrekoa izan; askotariko ondorioak izan zituen, hainbat eskalatan, baita Europako gizarteentzat ere. Alde batetik, hemen aztertu dugun kasuan, urruneko merkataritza-sareak irekitzean kapitalen metaketa gero eta handiagoak gertatzen hasi ziren eta, paradoxa dirudien arren, horrek ekonomia nekazaritzara lerratzea ekarri zuen, elkartruke horietatik baztertuta zeuden laborari-klase gero eta zabalagoak sortu baitziren. Beste aldetik, nekazaritza intentsiboagoa egin ahal izateak ustiategiak zatitu eta parte bat errentan emateko aukera sortu zuen. Hala, laborarien kopuru gero eta handiagoa maizter gisa aritzen zen, eta lurren jabetza esku gero eta gutxiagotan kontzentratzen joan zen, errentetatik bizi zen klase berri bati sorrera emanez.

Hori guztia gure historiaren eta ondarearen parte da. Landako bizimoduak higitzen eta gure memoria kulturala galtzen ari den garaiotan, agian ez da sobera memoria-ariketa bat egitea eta gure unibertso sinbolikoari forma eman dioten erreferentzia horien funtsa aztertzen saiatzea. ●

Nork kontatzen dizu mundua?

