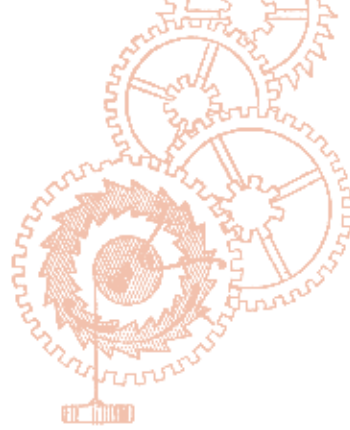


Itzalpeko emakume arkeologoen itzala



**NAGORE
IRAZUSTABARRENA
URANGA**

Erreneria (Gipuzkoa), 1892. Aizpitar-te kobazuloetan Gipuzkoako lehen indusketa arkeologikoak egin ziren, Lersundi kondea buru zuen taldearen eskutik. Handik hamaika urtera, 1903an Alfontso XIII.a Espainiako erregeak bisita egin zuen aztarnategira, eta aitzakia horrekin argazkia egin zioten lantaldeari; argazkian ikusten da taldean emakumeak bazeudela, haien izen-abizenak iritsi ez zaizkigun arren.

Argazki horrekin abiatzen da Irungo Oiasso museoan datorren urteko martxoaren amaiera arte ikusgai izango den *Emakume arkeologoak Gipuzkoan* erakusketa.

Lehen izen-abizena Maria Luisa Aranzadirena da. Telesforo Aranzadiren senitartekoa zen eta 1917an Aralarren egindako argazki batean ageri da. Urte hartan Telesforok berak, Jose Migel Barandiaranek eta Enrique Egurenak Gipuzkoako arkeologiaren garairik distiratsuenetakoa abiatu zuten. Eta distira horren itzallean emakume bat ere bazegoen.

Handik 30 urtera sortu zen Aranzadi Zientzia Elkartea eta sorreran funtsezkoa izan zen Pilar Sansinenea (1905-1997), baita Jesus Elozegi senarrak cromlechak eta trikuharriak aurkitzeko egin zituen lanetan ere.

1960ko hamarkadaren hasieran, aldiz, Dolores Echaide (1928-2018) arkeologo donostiarra aritu zen lanean Sorrian, Torralbako eta Ambronako indusketetan. Diziplina anitzeko taldeak egindako lana erreferentzia garrantzitsua izan zen europar arkeologian, baina Echaideren lanak ez zuten merezitako aitortza jaso.

Aita Barandiaranek 1956 eta 1968 artean zuzendutako Lezetxikiko (Arrasate) indusketa ere aitzindaria izan zen, eta bertan aritu zen Ana Maria Muñoz Amilibia, Espainiako Estatuko emakumezko lehen arkeologia doktorea.

BIGARREN MAILAKO ARKEOLOGOAK

1970eko hamarkadan egin ziren bi indusketek agerian uzten dute emakume



1903an Erreneriako Aizpitar-te kobazuloan egindako argazkian ikusten da indusketa lan horietan emakumeek ere parte hartu zutela.

arkeologoen lana zergatik geratzen zen itzalean. 1972an Irungo Ama Xantalengo nekropoli erromatarra ikertzen hasi ziren. Emakumeak gehiengoa ziren talde hartan; Pilar Utrilla, Ana Cava eta Teresa Andrés aritu ziren, besteak beste. Baina orduan, arkeologian, historiaurreko indusketak jotzen ziren lehen mailakotzat, eta ikerketa historikoak, erromatar garaikoak, esaterako, bigarren mailakotzat zituzten; horietan jarduten zuten gehienbat emakumeek. Gainera, Ama Xantalengo indusketa burua gizonetzkoa zen: Ignacio Barandiaran. 1979an Zestoako Amalda kobazuloan abiatuta indusketak ere gizon bat izan zuen zuzendari: Jesus Altuna. Taldean hainbat emakume aritu ziren, eta Amelia Baldeon eta Koro Mariezkurrena arduratu ziren materialak erregistratzeaz. Indusketen ondoren, aztarnategietatik kanpoko itzaleko lan horiek ez dute indusketa zuzendariaren

postuaren ikusgarritasunik, eta maiz emakumeen esku egon dira: palinologia, sedimentologia, numismatika, osteoarkeologia... Eta errealitate hori ez da soilik Gipuzkoara mugatzen; adibide hauek guztiek Gipuzkoatik kanpoko egoera ere islatzen dute.

Gipuzkoaren kasuan, aldaketa due-la 40 urte abiatu zen. 1983an Aranzadi Zientzia Elkarteak arkeologia saila martxan jarri zuen, hainbat emakume tartean zirela. Eta hurrengo urtean, 1984an, Mertxe Urteagak Iruaxpe III haitzuloko indusketak zuzendu zituen; Gipuzkoan emakume batek lehen aldiz indusketa bat zuzentzeko baimena jaso zuen. Handik aurrera, dozenaka emakume arkeologoren izenak bildu dituzte erakusketan. Baina horrek ez du esan nahi lehenago arkeologian jardun ez zutenik, haien funtsezko lana handik aurrera, pixkanaka, ikusten hasi ginela baizik. ●