

BURDIN AROA

Bidaia bat protohistoriako Euskal Herrian barrena

Irulegiko eskuaren aurkezpen publikoak jendartean nabarmen piztu du duela bi mila urte baino gehiagoko Euskal Herria nolakoa zen jakiteko grina. Zorionez, Burdin Aroko arkeologiak tradizio luzea du gurean, eta garai hartako zenbait aztarnategi ezagutuz iraganera bidaia txiki bat proposatzen dizuegu hemen, euskal lurraldeetan barrena.

 JOSU NARBARTE HERNANDEZ

Protohistoriaren inguruko ikerketak, beste hainbat arlotan bezala, XX. mende hasieran abiatu ziren Euskal Herrian, Telesforo Aranzadik, Joxemiel Barandiaranek eta Enrike Egurenak 1916an osatu zuten taldearen eskutik. Lehen lanak monumentu megalitikoaren identifikazioan eta katalogazioan zentratu ziren batez ere, baina 1936ko Gerraren ondorioz eten egin ziren.

Ondorengo hamarkadetan, hala ere, ikerketek pixkanaka suspertze bidea hartu zuten, eta 1957an Barandiaranek lehen indusketa-programa

zuzendu zuen Burdin Aroko herri gotortu batean: Albizturren dagoen Intxur izenekoan. Halako lanak nabarmen ugairitu ziren 1970eko eta, batez ere, 1980ko hamarkadetatik aurrera, ikerlari eta talde berrien sorrera eta bultzadagatik.

Horri esker, Burdin Aroaren azken faseetako ondare kultural aberatsa dugu gaur egun. Aztarnategi ugari induskatu dira, bertako biztanleen egitura eta bizimodua berreraiki ditzakegu, eta erromaniazioaren eraginari buruz ere gero eta gehiago dakigu. Goazen zenbait adibide ezagutzera.





ARROLA

Burdin Aroko herri gotortuetan, Euskal Herrian hobekien kontserbatu dena Bizkaiko Busturialdean dago, Arratzun, Arrola mendian. Marueleza izenez ere ezaguna, oppidumak ia 13 hektarea zituen eta murre sendoz eta sarrera bihurgunetsuz (irudian) babesturik zegoen. / EUSKO JAURLARITZA



IRULEGI Lakidainen, Nafarroaren erdialdean kokaturik, baskoien bihotzean zegoen Irulegiko herrixka, ia 900 metrora eta gune estrategikoan. Antzinaroko euskarazko testu zaharrena daraman brontzezko eskuagatik ezaguna, balio handiko Burdin Aroko pieza gehiago eta eraikinen aztarnak ere aurkitu dituzte.

ARANZADI ZIENTZIA ELKARTEA

IRULEGI, ESKUA BAINO ASKOZ GEHIAGO

Lakidainen dagoen Irulegiko herri gotortua da, ziur aski, azken aldian zeresan handiena eman duen aztarnategia. Aranzadi Zientzia Elkarteak 2007tik ari da han lanean, Aranguren Udalarekin elkarlanean. 2018tik, Mattin Aiestaran arkeologoak hartu du lanen zuzendaritza.

Aztarnategia izen bereko mendiaren gailurrean kokatuta dago, ia 900 metroko garaieran. Giza-okupazioen zantzuak Brontze Arotik abiatzen dira, K.a. XIV.-XII. mendeen bueltan. Orduetik, ikerlariak gainjarritako hainbat faseren aztarnak aurkitu dituzte, mila urtetik goitiko historia baten lekuko. Hala ere, Burdin Aroaren bukaeran izan zuen herriguneak bere loraldia, K.a. IV. eta I. mendeen artean. Garai horretan, izaera ia urbanoa izatera iritsi zen Irulegi: mendi gailurrean lubanarro inguratutako akropoli edo gotorleku bat zeukan, eta haren inguruko magaletan kokatzen ziren bizitokiak. Miaketa geofisikoei zein indusketei esker, arkeologoek kale baten inguruan antolatutako zenbait etxeren planoak identifikatu ahal izan dituzte; haietako baten aurrietan agertu zen, hain zuzen

Ez dakigu nola iritsi zen "Barkoxeko altxorra" Pirinioez bestaldera. Iradoki izan da Sertorioren gerratik ihesi joandako norbaitek ezkutatu zituela hor denarioak

ere, euskararen historiari astindu ederra eman dion brontzezko eskua. Herri horren inguruan mendi osoa inguratzen zuen harresi monumentalera eraiki zuten; 12 hektarea inguruko azalera ixten dute, eta ikerlariak uste dute, biziguneak ez ezik, laborantza-guneak ere bazeudela *oppidum* horren barruan.

Baskoien lurraldean kokatuta egonik, Irulegiri bete-betean eragin zion Ser-

torioren gerrak. Oraindik ez dago argi baskoiek zein bandorekin lerratu ziren. Argi dago, hala ere, erromatar armada baten erasoak jasan zutela K.a. 75. urte inguruan; herria guztiz erre zuten, eta biztanleak ihesi ateratu ziren beren ondasun guztiak gibelean utzita. Erasoren ostean, handik kilometro gutxitara Iruñeko hiri erromatarra hasi zen garatzen, eta Irulegiko herrixka ahaztuta gelditu zen, arkeologoak iritsi arte.

GERRA-OIHARTZUNAK, EBROTIK PIRINIOETARA

Irulegiren suntsiketa ez zen gertaera isolatua izan. Ugariak dira Sertorioren gerrak egungo Euskal Herrian izan zuen eragina erakutsi duten aurkikuntza arkeologikoak. Hego-mendebalderantz joanik, La Custodiako herri gotortua, Vianan, beste adibide esanguratsu bat da.

Javier Armendarizek gidatuta, Nafarroako Unibertsitate Publikoko ikerlari-talde bat ari da bertan lanean. Kasu honetan ere, izaera ia urbanoa zuen herri gotortu bat zen, baina ez dago argi Antzinaroan baskoien ala beroien lurraldeari ote zegokion. Badira *Uarakos* izeneko hiria aipatzen duten lekukotza



Arrola

Gastiburu



Barkoxe



Basagain

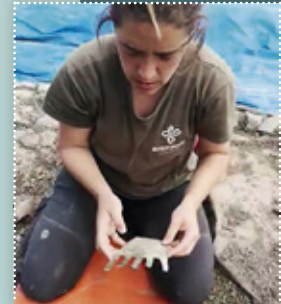


Babio



Intxur

1



Irulegi



La Custodia

Herri gotortuak

- 1. Irulegi
- 2. La Custodia
- 3. Intxur
- 4. Basagain
- 5. Buruntza
- 6. Munoandi
- 7. Arrola
- 8. Kosnoaga
- 9. Berreaga
- 10. Babio

Bestelako herriak

- 11. Zarautz
- 12. Santiagomendi

Aurkikuntza isolatuak

- 13. Barkoxe



idatziak, eta bertan aipatzen dira lehen aldiz beroiak. Herri hori zeltiberiarra zatekeen. Hain zuzen ere, arkeologoek eremu kultural horretako elementuak aurkitu dituzte Vianan. Kasu honetan ere, eraso bortitz baten aztarnak azaleratu dituzte, kaleetan hilda gelditutako biktimak barne.

Bitxiagoa da Barkoxeko altxorren kasua. 1879ean, Ezpelea etxeko andreak inguruko lursail batean lurperatuta aurkitu zuen, ustekabean, zilarrezko 1.700 denario baino gehiago gordeta zituen ontzi bat. Émile Taillebois numismatikari adituak aztertu, eta ondorioztatu zuen Ebro inguruko txanponak zirela, baskoien lurraldekoak; zenbaitetan, Barskunes izeneko txanpon-etxearen izena ere bereiz daiteke, besteak beste. Erromatar txanponik, aldiz, ez zegoen batere.

Gaur-gaurkoz ezinezkoa da jakitea nola iritsi zen altxor hori Pirinioez beste aldeko txoko horretara, egungo Zuberoara. Aurkikuntzaren ezaugarriak kontutan hartuta, iradoki izan da Sertorioren gerraren testuinguruan ihesi joandako norbaitek ezkutatuko zituela hor. Beste zenbaiten aburuz, aldiz, bertako tribuak Sertorioren alde jarri izanaren froga izan liteke, Zesarrek aipatzen baitu akitaniarrek Iberiar penintsula iparreko buruzagien laguntza jaso zutela, eta horiek Sertoriorekin trebatuak zirela. Hipotesi guztiak irekita daude, beraz.

LURRALDEA ZAINTEKO TALAIAK

Baina, inon izatekotan, kantauriar isurialdean jaso dute Burdin Aroko herri gotortuek arkeologoaren arreta. Hainbat hamarkadetan garatutako lanei esker, neurri desberdinetako hainbat aztarnategi azaleratu dira. Gipuzkoan, Aranzadi Zientzia Elkarteko ikerlariak nabarmendu dira, Foru Aldundiarekin elkarlanean; Xabier Peñalver, Carlos Olaetxea eta Sonia San Jose arkeologoek, adibidez, hainbat lan egin izan dituzte Intxur (Albiztur), Basagain (Anoeta), Buruntza (Andoain) eta Munoandi (Azkoitia) herri gotortuetan, emaitza ikusgarriekin. Araban, elkarte bereko Jon Obaldia arkeologoak hartu du, azken urteetan, Babioko herri gotortua (Izoria, Aiara) ikertzeko ardura. Bizkaian, Foru Aldundiak eta Euskal Herriko Unibertsitateak sustatu dituzte hainbat ekimen, besteak beste Berreaga (Mungia), Kosnoaga (Gernika-Lumo) eta Arrola (Arratzu) herri gotortuak ikertzeko.

Azken hori da hobekien kontserbatu direnetako bat. Izen bereko mendiaren



BARSKUNES Baskoien lurraldean egon zitekeen txanpon-etxe batean jaulkitako denarioak hainbat tokitan aurkitu dituzte. Bereziki harrigarria izan zen "Barkoxeko altxorren" aurkikuntza, 1879an Barkoxeko Ezpelea etxeko andreak bere ataritik lurrazaleratu baitzituen halako ehundaka. WIKIPEDIA

Burdin Aroko ikerketa arkeologikoen baitan, azken aldi gero eta argiago gelditzen ari da garai hartako gizarteak ez zirela soilik herri gotortuetan bizi

gailurrean dago kokatuta, eta ikuspegi bikaina du Urdaibaiko itsasadarrerantz zein Oiz mendialderantz. Azken indusketak 2004. eta 2006. urteen artean egin ziren, Mikel Unzueta arkeologoak zuzenduta. Aztarnategiak 8 eta 13 hektarea arteko hedadura hartzen du, harrizko murrugor gortez inguratuta; horiek 7-8 metroko lodiera dute oinarrian, eta 5-6 metroko garaiera hartzen dute. Mendebaldean, bihurtuz osatutako sarrera monumentala induskatu dute arkeologoek, herriaren izaera gotortua agerian utziz. Etxeak harresiaren barruko aldeari atxikita daude; laukizuzen-itxurako planta dute, eta harrizko oinarria. Hormak zurez zein pezoz eginda zeuden, eta lastozko estalkiak zituzten.

Arrolatik metro gutxira Gastiburu izeneko aztarnategia dago, hau ere Burdin

Arokoa. Luis Valdes arkeologoak ikertu zuen 1980ko hamarkadan, eta santutegi baten aztarnak direla uste du. Pentagono itxurako plaza baten inguruan, ferra forma duten bost egitura daude, harmailak balira bezala kokatuta.

Bi aztarnategiak, Arrola eta Gastiburu, konplexu berberaren parte zirela pentsatzen da, karistiarren lurraldean kokatuta. Aurkitutako material arkeologikoen giza konplexu baten irudia ematen dute, nekazaritza eta abeltzaintza dibertsifikatu batekin eta beste herri batzuekiko elkartrukeekin. Egitura gehienak K.a. IV.-III. mendeetan eraiki ziren, eta garapena izan zuten K.o. I. mendera arte. Haatik, une horretan erromanizazioa sendotzen hasia zen euskal kostan ere, eta horrek lurralde-hierarkiak aldatzea ekarri zuen. Ez dago argi Arrolak erasoren bat jasan zuen ala pixkanaka husten joan zen baina, K.o. I. mendean, zentraltasuna galdu zuela dirudi, Foruko hiri erromatarren mesedetan.

HERRI GOTORTUETATIK HARATAGO

Burdin Aroko ikerketa arkeologikoen baitan, azken aldi gero eta argiago gelditzen ari da garai hartako gizarteak ez zirela soilik herri gotortuetan bizi. Aitzitik, lurraldearen okupazio-eredu dibertsifikatu bat islatzen duten zenbait aurkikuntza nabarmendu behar dira; eta, are interesgarriago dena, badirudi horietako batzuk jarraipena izan zutela erromanizazio-garaian eta ondoren ere.

Zarauzko Santa Maria elizan egindako indusketak dira, ziur aski, adibiderik



INTXUR Albizturren kokatzen da Intxur edo Iruntxurgo aztarnategia, Murumendiko mendilerroan; Gipuzkoan aurkitu diren Burdin Aroko herrixka ugarietako bat da. Ezkerreko irudian indusketa lanetan mende hasierako argazki batean. Eskuinean, Irulegin, duela gutxi argazkian. Normalean muino baten gainean eraikitzen zituzten halako gotorlekuak.

interesgarriena. Alex Ibañez eta Nerea Sarasola arkeologoek zuzendu zituzten lanak 2000ko hamarkadan, emaitza harriarriekin: gunea etengabe okupatuta egon da Burdin Aroz geroztik, eta fase desberdinen zantzuak ikus daitezke, egun ere, tenpluaren lurzoru azpian. Okupazio-zantzurik zaharrena K.a. V. mendean eraikitako etxe baten arrastoak dira; itsasbakterrean eta egungo herrigune baten erdian aurkitutako lehena, hain zuzen ere. Laukizuzen-planta zuen eta egurrez eginda zegoela dirudi, indusketetan ez baitzen horma-arrastorik agertu. Zoruaren bazter batean, aldiz, beheko su baten aztarnak agertu ziren, eraikina berotzeko zein sukalde-funtzioarekin. Eredu osoan eskuz egindako zeramika-zatiak ere agertu ziren.

Etxe honen gainean, erromatar moldeko eraikin publiko bat azaldu zen, K.o. I. mendean jasoa. Izan ere, Zarauzko portuak –eta, bertatik kilometro gutxira, baita Getariak ere– garrantzia hartu zuten erromanizazioaren garaian, Atlantiar ozeanoaren inguruan osatutako *Via Maris* merkataritza-sarearen barruan. Hala, zenbait ikerlariek uste du aztarnategi hauek iturri klasikoetan aipatzen den *Menosca* gune barduliarrarekin identifika daitekeela; baina hipotesi hori berretsi gabe dago oraindik.

Santiagomendi da beste aztarnategi garrantzitsu bat. 1990eko hamarkadan

hainbat zundaketa egin zituen Maite Izquierdo arkeologoak, eta berrikiago Aranzadi Zientzia Elkarteko Manu Zerberiok hartu du lekukoa. Gunea izen bereko mendian kokatuta dago, Astigarragan, Urumeako itsasadarraren gaineko ikuspegi ezin hobearrekin. Ikerlariak hainbat egitura induskatu dituzte, eta Burdin Aroko zeramika ugari ere agertu da; haatik, harresi-zantzurik ez dago, eta hortaz uste dute gotortu gabeko bizitegi-multzo bat egon zela bertan. K.a. V.-I. mendeetan izan zuen bere garapen handiena, eta agian iturri klasikoetan aipatutako *Morogi* izeneko *oppidum* barduliarrarekin identifika liteke –Murgia toponimoa Astigarragan kontserbatzen da oraindik–. Babesleku naturalak baliatuz, muinoetan eta goi-ordokietan gizakiak harresiz itxikitako gotorleku eta gune urbanizatuak ziren *oppidumak*; eta normalean inguruko lurraldearen kontrola izaten zuten kokapen horren bidez.

Astigarragako kasu honetan erromanizazioak lurralde-hierarkien aldaketa bat eragin zuela ikus daiteke: Santiagomendiko herrixka ez zen berehala desagertu, baina K.o. I. mendean bere garrantzia gutxitzen joan zen pixkanaka, Kontxako badia inguruan dokumentatu izan diren aztarnategi erromatarren mesedetan, azkenean abandonatuta gelditu arte.

Bidaia labur honetan ikusi dugunez, oparoa izan da Burdin Aroko arkeologiak Euskal Herrian eman duen uza. Beste hamaika aztarnategi ere ikertu dira, eta lanak aurrera darrai: indusketak, topografia, materialen azterketa eta datazioa laborategi espezializatuetan, dibulgazioa, eta abarrekin. Ikerlarien, tokiko eragile eta herri-ekimenen, hezkuntza-erakunde eta administrazioen arteko elkarlanaren emaitza da ezagutza zientifikoa, eta ezinbestekoa da guztien konpromisoa, gaur arte marraztu dugun mapa txiki hau osatzen jarraitu eta duela bi mila urte baino gehiagoko arbasoen bizimodua hobeto ezagutzeko. ●



Zubiaurrena, 5. behea · Usurbil

📞 943 371 042