

# ARRIKRUTZEKO **LEHOIA** AURREZ AURRE



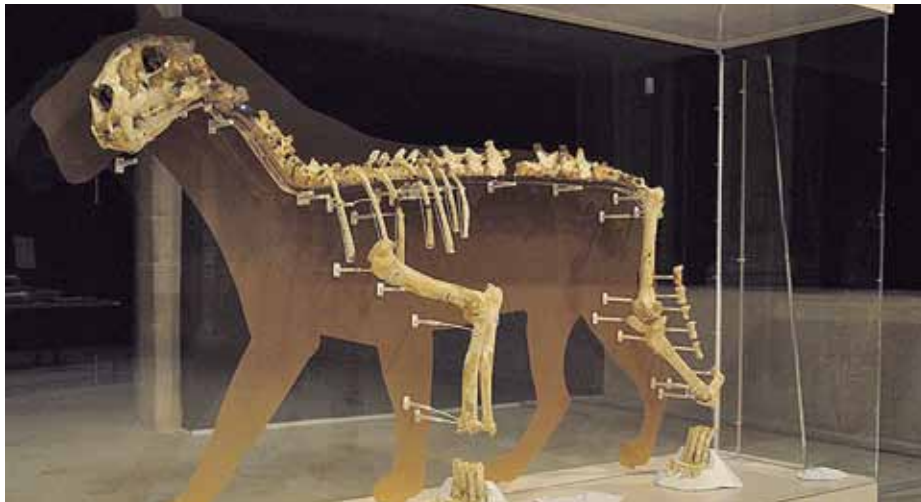
**Nagore Irazustabarrena  
Uranga**

@irazuastabarrena

Oñati, 1966. Arantzazuko seminarioko bi ikaslek, Iñaki Zubeldia ikaztegiak eta Valladolideko Jesús Manuel Marotok, igandeko atsedendia aprobetxatu zuten Arrikruzeko kobetan sartzeko. Zubeldiaren hitzetan, "Arrikruzten edertasunak liluratzen gintuen. Kobazuloan maiz sartu ginen, baina ez genuen orduarte gure helburua lortu: Aranzadi gelara iristea. Gela izugarria zen eta planoai nahiz liburuei esker genuen haren berri".

Basilikako kandelekin egindako zuziak eskutan, igande hartan Aranzadi gelara iristea lortu zuten espeleologia zaleek. Baina handik irteteko ahaleginean, galdu egin ziren. Hamabi ordutik gora egon ziren galduta Gesaltza-Arrikruz sistema karstiko bihurrian –sei maila eta 15 km dauzka–. Bien lasaitasunerako, azkenean irteera topatu zuten eta, arkeologiaren zorionerako, ez ziren esku hutsik irten; lehoi baten hagina eraman zioten Jesus Altuna paleontologoari eta hark aurkitu berretsi zuen.

Galduta zebiltzala, Arantzazuko ikasleek leizeetako lehoi baten hezurdura topatu zuten (*Panthera leo spelaea*), duela 35.000 urte ingurukoa. Handik aurrera, kobazuloko gune horri Lehoiaren Galeria esango zioten. Lehoiak 1,2 metroko altuera zuen sorbaldaraino, 2,2 metro luze zen eta, bizirik, 250 kg-ko pisua izango zuen gutxi gorabehera. Felido izugarria



SAN TELMO MUSEOEA

*Oñatiako Arrikruzten aurkitutako leizeetako lehoiaren hezurak ondo gordeta egon dira orain arte. Donostiako San Telmo Museoan otsailaren 10 arte ikusteko aukera dago, Europako eskeleto osoena dena.*

izanik ere, ez zen bere espezieko alerik handiena. Arrikruzeko beste galeria batean lehoi baten femurra topatu zuten eta, hezuraren arabera, ale horrek 330 kg inguruko pisua izango zuen. Leizeetako lehoia duela 15.000-10.000 urte desagertu zen Eurasiatik –eta, beraz, Arrikruz inguruetatik– klima berotzearen eta gizakien ehizaren eraginez.

Animalia gehiagoren arrastoak ere topatu izan dituzte Arrikruzten: errinozeronte iletsua (*Coleodonta antiquitatis*), leizeetako hiena (*Crocota crocota spelaea*), orein erraldoia (*Megaloceros giganteus*)... Leizeetako hartzen (*Ursus spelaeus*) "hilerri" bat ere badago bertan; zantzu guztien arabera, aztarnategi ho-

retako hartzak batera hil ziren, hibernatzen ari zirela, urak harrapatuta eta itota.

Baina Arrikruzeko aurkikuntzarik garrantzitsuen lehoiarena da, Iberiar penintsulan aurkitutako lehoi eskeletorik osoena baita, Europako bakanetakoa. Ia bi urte behar izan zituzten eskeletoa piezaz pieza galeriatik ateratzeko, eta, orduz geroztik ondo gordeta dago. 2007tik Arrikruz zabalik dago bisitarientzat; kobazulo sareko 500 metro ibili daitezke eta lehoiaren erreplika bat ikusteko aukera ere badago. Baina benetako hezurdura ikusteko aukera gutxi daude. Pribilegio hori izango dute Donostiako San Telmo Museora datorren otsailaren 10a bitartean hurbiltzen direnek. ■



SAN MIGUEL DE AZAPA ARKEOLOGIA MUSEOEA

## Egiptokoak ez dira momiarik zaharrenak

1917an, Chinchorroko hondartzatik gertu (Atacamako basamortua, Txile) ordura arte ezezaguna zen kultura bateko momiak aurkitu zituzten. Max Uhle arkeologoak 1919an aztertu zituen eta, datatze metodo aurreraturik ezean, 2.000 urte inguru zituztela ondorioztatu zuen. 1983an, inguru haietan hilerri moduko bat aurkitu zuten, beste 100

momia zituena. Bernardo Arriaza antropologoak zuzendu zituen indusketa lanak, arrastoak Tarapacá unibertsitatean aztertu zituzten eta Karbono 14 bidezko datazioek harriztuta utzi zituzten arkeologo eta historialariak: momia horiek, batez beste, 7.000 urte zituzten. Horrenbestez, Chinchorrokoak dira munduko momiarik zaharrenak. ■